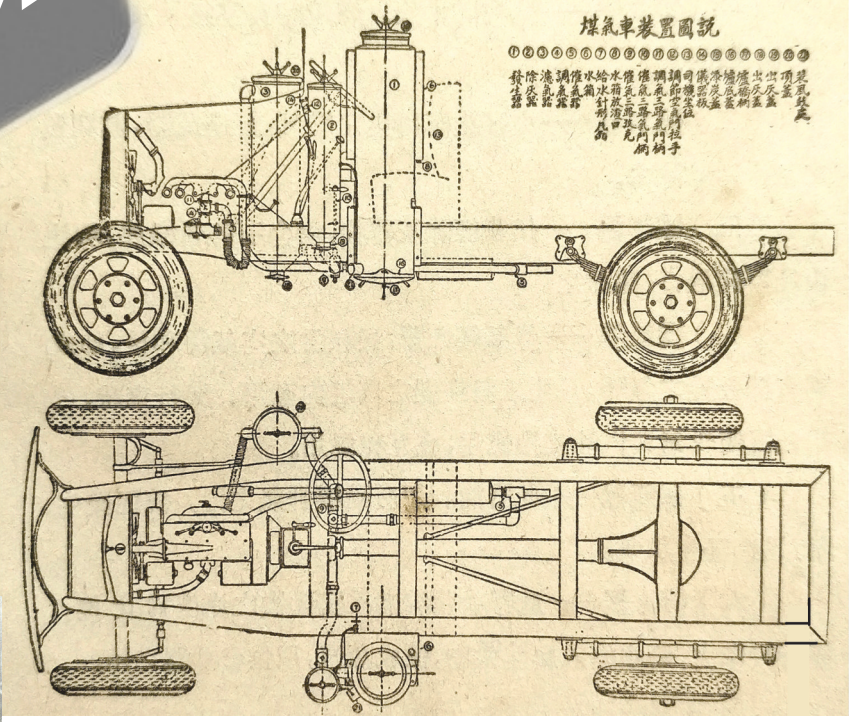
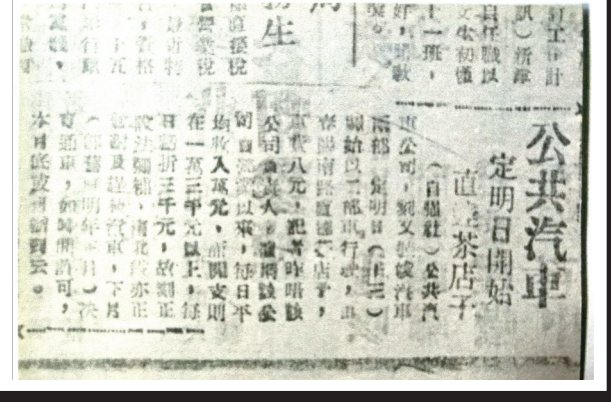


老成都“木炭公交”

张建国/图

民国成都的木炭车先在货车和长途班线客车使用,由于煤气发生器装置笨重,而无法在乘人小汽车上使用。后来,成都在城区开行“木炭公交”,西门可以直达茶店子,北门到驷马桥。

所谓“木炭车”,也叫煤气车,就是在普通汽车上加装添增各种设备,其中最主要是木炭瓦斯机,使木炭发生煤气,以代替汽油而推动发动机运转。木炭车最早是在上世纪二十年代法国率先研制成功,随后,我国有数家工厂也可制造出木炭瓦斯机,装配出部分汽车进行客货车试验使用。此时,郑州的留法学生汤仲明毕业回国,带回了法国木炭车的相关技术和资料,并积极投身于木炭车技术的推广。陕西、湖南等地木炭车的研制和使用得到有力的推动,并遥遥领先于其他省份,那时,四川在木炭车的研制和使用上明显处于落后阶段。



木炭车装置说明。

壹 木炭车测试 时速可达45公里

1933年,陕西、湖南两省使用木炭车的效果突显,四川公路局闻此消息,迫不及待地派员前往订购成品木炭车,想法有三:一可有力抵制外货,二可节省汽油,三可与四川环境和自然资源相适,四川当时木炭资源十分丰富。但遗憾的是,派员空手而归,湖南、陕西方面根本无车可卖。

1937年,抗战爆发。是年9月,重庆行营通令统制汽油,决定重庆、成都分别自10月1日和10月15日起,立即办理汽油供给登记制。四川公路局当时的所有车辆均系汽油汽车,每月汽油消耗量在3万加仑以上,汽油的配给量明显不足,使用木炭车已迫在眉睫。

四川公路局一方面向上海订购50辆成品木炭车,另一方面调拨50辆美制福特汽油汽车,并订购华通公司的煤气发生器,交由四川煤气机服务公司改装成木炭车。随后,成都的木炭车率先在货车和长途客班线上使用。

同时,在外省市订购成品木炭车之际,四川公路局以酒精替代汽油,有了实质性试验并有收获。

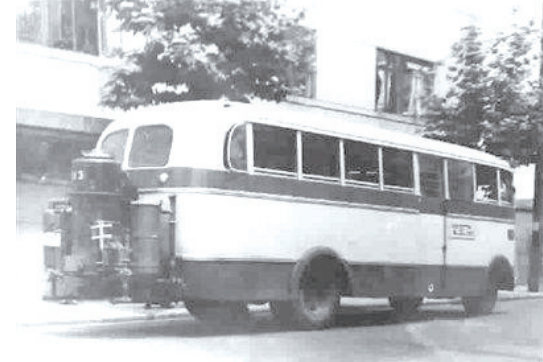
1937年10月,国民四川省政府专门派出两位委员,督理四川公路局酒精替代汽油试验项目。当时的试车车辆是省府秘书处的1辆8缸福特汽车,加注酒精5加仑,从成都东大街出发,直抵龙泉驿山顶雅雀口,经沿途各种路段试验,其试车用酒精与汽油无差异,试验相当成功,省府两委员极为满意,表示支持兴办酒精厂。

次年,国民四川省政府果然与全国经委会,在四川内江联合兴办了酒精厂,为四川抗战时的长途汽车的燃料供给,起到了重要保障。

1939年10月,川桂公路运输局开始在南充试用木炭和纯酒精代替汽油技术,其试用结果测试,木炭车每公里耗木炭2.2磅,时速可达45公里,纯酒精车每加仑可行驶7公里多,时速可达45公里。



烧木炭的汽车司机。



木炭公交。



汤仲明用带回的木炭车技术,开创了一个奇异的汽车时代。



老成都木炭车上的乘客。

贰 车辆严重不足 租用民营车分成

除了酒精车的异军突起,木炭车的使用更为广泛,因为四川有广泛的木炭资源。

1937年12月,政府下令以木炭车全面代替汽油,四川公路局迅速在成都大力研制木炭车,并设计改进和制造出“YTE”式煤气炉,并在成都至龙泉驿石经寺一带试车,车速竟然比湖南的木炭车还要好,达到时速48公里。

试车成功,极大鼓励了四川公路局,当即决定再次追加60辆小道奇斯新改装成木炭车,开行成渝客班快线。开行的成渝客班为直达车,每天有8辆木炭车在两地往返运行,每月行驶里程达到3.5万公里,很受成渝两地市民欢迎。在成都试验成功的木炭车比纯酒精车的成本还要低,尤其是在短途运输上优势更加突出。后来在成都就形成了长途车使用酒精车,而短途客

货车则全面使用木炭车。

1938年,四川公路局的车辆全部调赴前线担任军需运输,川内交通班线车辆严重不足,故全面租用民营商车维持。其中有规定:“汽油车按三七分成,木炭车按对半或四六分成”。半年后,调整到汽油车按70%,木炭车按55%付租费。时至1943年,再次调整为酒精车以85%归车主,木炭车以79%归车主。

成都抗战时期幸有木炭车和酒精车,才保障了川内和出川交通运输能力的发挥。

据1941年的官方统计,川内的木炭车当年行驶了45万多公里,酒精车行驶130万公里。由于酒精车多用于长途,所以行驶里程会多些。此后,成都分别开设了到乐山、眉山以及西康雅安等地的中短客班线,开辟了一个汽车不用汽油的客运班线时代。

叁 12辆木炭车 成都城区开班线两条

1941年5月,四川交通委员会调拨6辆木炭车,首次在成都城区内使用,并开设了4条防空公共联络线,以城中心忠烈寺为始发点,东线至沙河铺,南线至簇桥,西线至犀浦,北线至天回镇。这是木炭车第一次在人口密集区内使用。次年12月,筹备已达4年之久的成都公共汽车股份有限公司正式挂牌营业,该公司也是务实地选择了12辆木炭车作为公共汽车线路使用,开线两条,东西线是牛市口至茶店子,南北线是武侯祠至驷马桥。

由于两条线路规划和走向合理,乘客较多,该公司在营运中又力邀成都的个体户车主,自带木炭车加入线路营运。两线营运的木炭车最多时达到30余辆。这足以证明,成都在城区内使用木炭车是成功和安全的。西安曾是木炭车的发源地,就在成都公共汽车成功试用了木炭车之际,西安媒体发表文章,称“成都的木炭车”为“令人惊喜的冷门”。这也更加说明了使用和研制木炭车,成都人后来居上了。

根据抗战结束后的有关机构和新闻报纸分析,成都成功有效地使用木炭车,全力支持了抗战的运输任务,得利于两个方面,一是成都人善学且务实,不为困难所折服,以及成都人的动手能力;二是成都在使用木炭车之中,逐步探索出木炭车的使用、维护、管理等一系列的规范,有力保障了木炭车的正常运行和发挥其运输潜力,同时对车夫和汽车运输公司关于木炭车的使用教学和培训机制也是行之有效的。

肆 一本完整手册 详解教学培训和操作规范

当时,成都木炭车的教学培训和操作规范共有4个类别:首先是“木炭车之构造”。其构造的机件有发生器、除尘器、滤气器、调气器、推气器、给水器,简称“六气组合”。六气组合之中排在首位的“煤气发生器”,就是该器内储有木炭,燃烧时与空气及水蒸气化合,即生成煤气。其六气组合的最后一个“给水器”,是由车夫按发动机的速度为比例,随时较准,将水给入发生器之中,便成蒸气而供发生器之用。仅此一点,可见木炭车的教学是必不可少的。

其次,是“木炭车的驾驶法”,即为木炭车的预备工作,木炭车的开车工作以及停车工作。其预备工作对于发动机的准备操作,就有水箱是否注水,检查汽油、机油、电路等,再将给水器加水至刻度相平为止,并取已燃烧的木炭一斤,用漏斗添入发生器的炉桥上,随将碎木炭倒入。

其预备工作中有检查汽油规范一项,在此,人们就会产生疑问,木炭车如何有了汽油?其实,木炭车的发动机启动,仍用汽油,待木炭车发动运转到5分钟后,再切换到用煤气,切换发动机使用煤气燃料后,木炭车所操作的变速、加速、减速等与汽油汽车无异。

其三,是“木炭车的管理法”,其管理法共有9项,分别是添炭、整理炉火、停车过夜、较准给水器、清理除尘器、清理滤气器、选择燃料、检查气路、检查发动机。

木炭车管理法之中的“整理炉火”,就是要求发生器之中的炭火须燃烧均匀,如含有渣石,就不能发生良好的煤气,或煤气质量不高,发动机便无力甚至熄火。其中的“停车过夜”管理更有妙法,基本保障是发动机须熄火,而煤气发生器内的炭火则不得熄火。停车过夜时,发生器内木炭添满,但炭盖不得盖死,须留一定通风口,在自然风的作用下,发生器内的炭火保持最小火力,但不得小至熄灭。次日开车时,无须点火,通过操作机关,升高炉火以备使用。

其四,是“木炭车的检修法”,根据木炭车易出的关键问题而制定,共有4项:即引擎马力不足、引擎爆发不足、进气管和排气管有放炮声、引擎无慢车。该法在教学上,制有对应检查表格,检修人或司机车夫可对表查找解决之道。其实,就是引用字典的原理,人人都可去使用。

新手爸妈带娃不熟练? 医生上门教你快速“上手”

5月30日,成都的廖女士生下一名健康的小男孩,小家伙的到来让廖女士夫妇高兴不已,但因为这是第一次当爸妈,各种疑惑和问题也常常让他们感到手足无措。尤其是出院之后,小婴儿的抚触怎么做?洗澡时怎么操作?虽然孕期买了各种指导书籍,但真到“实际操作”,还是难倒了夫妻俩。

在社区卫生服务中心的推荐下,廖女士了解到成都市第六人民医院妇产科创新推出的家庭母婴延伸服务,医生上门从理论到操作进行指导,为不少像她这样的新手爸妈解决了很多育儿难题。



医生上门指导 新手爸妈快速“上手”

6月9日上午10点,成都市第六人民医院妇产科白兴平如约来到廖女士家中。一进门,她就洗手、换上工作服,了解宝宝和廖女士的近况,并准备给宝宝洗澡。

“先用毛巾轻轻沾点水擦拭宝宝头部,让他适应水温。”白兴平一边讲

解,一边用左手托起宝宝并用两根手指捂住孩子的耳朵,又用右手沾水给孩子洗澡。“把宝宝放入水中的时候一定抓紧宝宝腋下,免得滑落。”……廖女士一边听,一边用手机录像,记录好每一个操作的细节。

“这是第二次上门了,感觉帮了我们大忙。”廖女士说,5月30日她生下儿子,3日出院回到家中,虽然在医院时医生、护士已经叮嘱了一些照顾

新生儿的事项,但一回到家,就都用不上了,“简直很痛苦。”廖女士说,出院回家后第一次给宝宝洗澡,家里三个大人弄得手忙脚乱,身上都湿了不说,孩子更是一直哇哇大哭。后来,在社区卫生服务中心的推荐下,她选择了成都市第六人民医院妇产科的家庭母婴延伸服务。

“家庭母婴延伸服务”也就是医护人员上门为新手爸妈提供技术服务,比如给宝宝洗澡、按摩,为产妇检查伤口、进行产后康复指导等等,而且这些都是医护人员自愿选择在休息时间进行的,只要双方预约好时间,就有专业的医护人员上门服务。这样的特色服务从2015年开始开展,在四川省公立医院中还是首家。

专业团队做技术指导 院内院外全方位关注母婴健康

成都市第六人民医院妇产科代理护士长刘蓉是该院“家庭母婴延伸服务”的创始人之一,也是第一批上门服务的工作人员,目前她服务的家庭已经有上百家。

“医疗服务不应该局限在医院内部,所有与孕产妇有关的,孕产妇需要帮助的,都应该是我们的工作范围。”刘蓉说,很多产妇在医院生了孩子,因为有医生护士协助照顾,一切似乎都不操心,可一旦出院回到家,问题便接踵而至。育儿书籍虽然也能做一些指导,但实际操作上却不能“纸上谈兵”,有些家里的老人沿用祖辈留下来的方法带孩子,但很多都是不科学的,对孩子成长也不利。所以,2015年起市六医院开始开展专业的家庭母婴延伸服务。前后共有10名医生及助产士组成服务团队,其中两名同时具有国家二级心理咨询师证书。凡是产妇产前预约,她们都将按时上门提供专业服务。服务项目涉及母乳喂养指导、催乳按摩、产妇产后心理疏导、产后康复指导、婴儿沐浴、婴儿抚触等等,截止目前,团队服务次数已经超过500次。

除了延伸服务,医院还特设了“回院服务”。“目前门诊三楼的沐浴中心正在建设,预计7月能够投入使用。”刘蓉介绍,建好后1岁半以内的宝宝都可以在这里进行抚触、

游泳、脊柱护理等,妈妈们还能在这接受专业的产后营养指导、母乳喂养指导等。从孕妇在医院分娩,到家庭式母婴延伸服务走进产妇产家,再到完善贴心的“回院服务”,成都市第六人民医院的特色医疗服务贯穿了一个家庭中小生命从无到有再到成长的过程,为不少家庭解决了育儿难题。一名产妇这样写道:“谢谢刘老师(注:助产士刘蓉)和妇产科所有医护人员,你们工作敬业,责任心强,让我们从产检到生产、出院都感觉很温馨!”

华西都市报·封面新闻记者 周家夷

